

BIOETICA AMBIENTALE

QUALI SONO LE PRINCIPALI TEORIE CHE CONCETTUALIZZANO I NOSTRI OBBLIGHI MORALI NEI CONFRONTI DELL'AMBIENTE?



TEORIE ANTROPOCENTRICHE

I NOSTRI OBBLIGHI MORALI NEI CONFRONTI DELL'AMBIENTE SONO DETERMINATI ESCLUSIVAMENTE IN BASE AGLI INTERESSI UMANI

APPROFONDIMENTO DELLA TEORIA ANTROPOCENTRICA: TEORIA DEL BENESSERE UMANO

LA VITA UMANA DIPENDE DALLE RISORSE NATURALI

Risorse come aria pulita, acqua potabile e cibo commestibile sono fondamentali per la vita umana. Inquinare è moralmente inaccettabile perché mette a rischio il benessere di tutta la collettività.



TEORIE SENSIOCENTRICHE

LA PROTEZIONE DEGLI INTERESSI DEGLI ESSERI SENZIENTI E' IL FATTORE CHE DETERMINA QUALI SONO I NOSTRI OBBLIGHI MORALI NEI CONFRONTI DELL'AMBIENTE

Approfondimento della teoria sensiocentrica: TUTTI GLI ESSERI SENZIENTI HANNO UGUALE VALORE

VALORE INTRINSECO, NON STRUMENTALE

Tutti gli esseri senzienti, pertanto non solo gli esseri umani, hanno un valore intrinseco (inerente) e non valore puramente strumentale.



TEORIE BIOCENTRICHE

ECOCENTRISMO ED ECOLOGIA PROFONDA

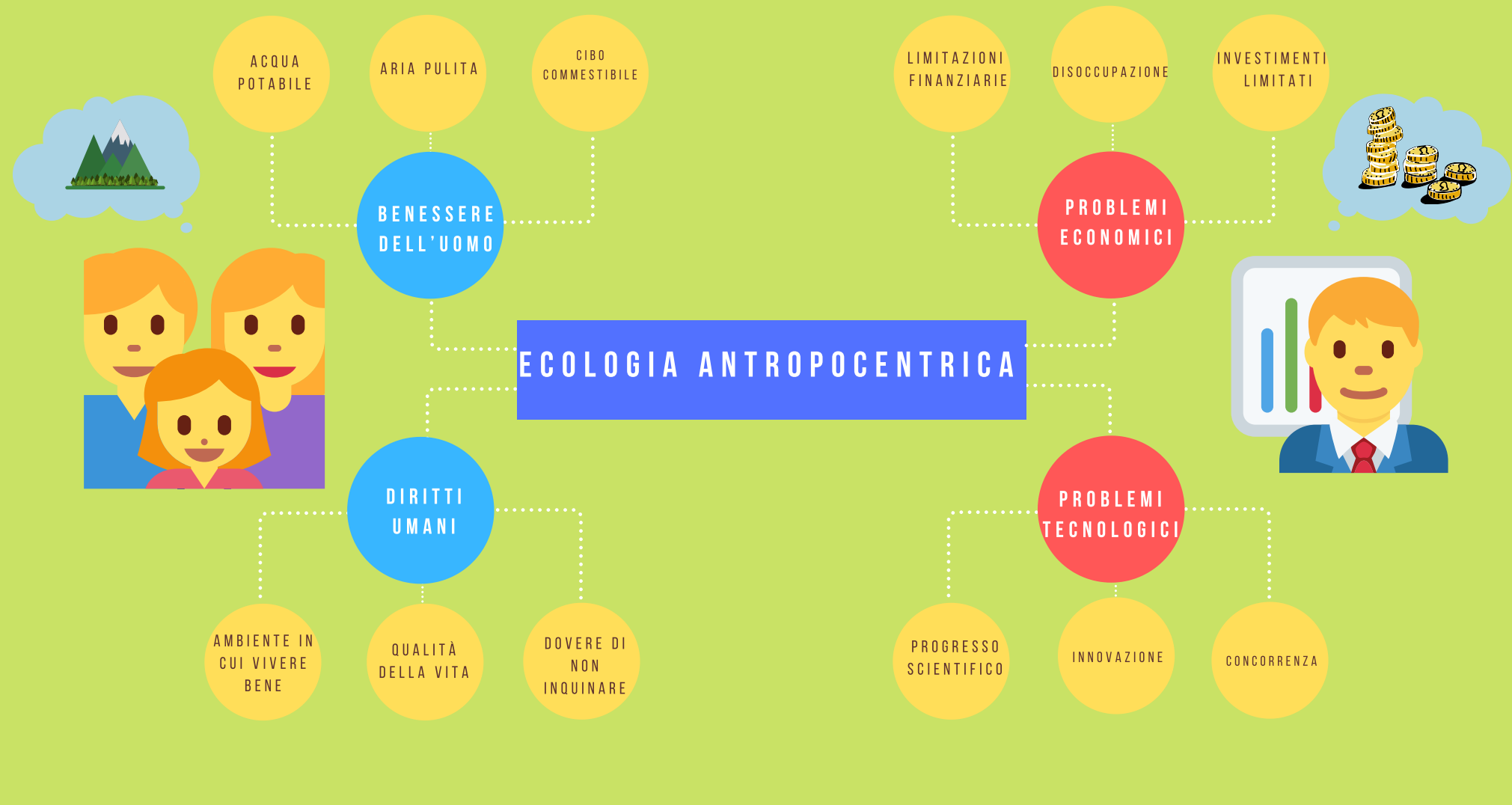
I nostri obblighi morali nei confronti dell'ambiente si devono basare su una visione biotica ("che riguarda tutta la materia vivente"), biocentrica od ecocentrica.

Approfondimento delle teorie biocentriche: FILOSOFIE OLISTICHE

STATUS MORALE DEGLI ECOSISTEMI ED ECOLOGIA PROFONDA

Le teorie che attribuiscono uno status morale agli ecosistemi - unità composte da elementi biotici ed elementi abiotici - si fondano su un approccio biocentrico, detto anche ecocentrico.





M A P P A
M E N T A L E

ECOLOGIA ANTROPOCENTRICA

Nell'approccio antropocentrico all'ecologia i nostri obblighi nei confronti dell'ambiente sono determinati esclusivamente in base agli interessi dell'uomo.

Possiamo fare appello agli interessi dell'uomo per statuire un obbligo di non inquinare - a meno che non vi siano considerazioni morali prevalenti.



Gli esseri senzienti possiedono un valore intrinseco

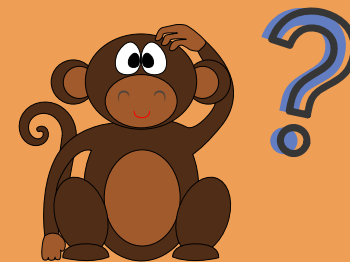


ASPETTI POSITIVI



Non arrecare danno agli animali non umani e al loro ambiente

Tutti gli esseri senzienti, quindi non solo gli esseri umani, possiedono un valore intrinseco e non puramente strumentale



Analogo allo specismo



ASPETTI NEGATIVI



Preferenza ingiustificata nei confronti dei propri simili

ECOLOGIA SENSIOCENTRICA



Abbiamo l'obbligo morale di preservare almeno una parte dell'habitat naturale anche se questo non ha alcun valore per l'uomo, se la sua distruzione danneggia gli animali non umani

ECOLOGIA PROFONDA

L'ecologia proclama la necessità di ricercare una coscienza e un modo di essere più oggettivi, attraverso una profonda auto analisi, un processo meditativo e un diverso stile di vita

L'ecologia profonda critica il dominio degli esseri umani sulla natura, del maschile sul femminile, dei ricchi e potenti sui poveri, della cultura occidente sulle culture non occidentali.

VISIONI DEL MONDO

VISIONE DOMINANTE

Le società tecnocratiche-industriali considerano gli esseri umani come entità isolate e separate dal resto della natura

Dominio sulla natura

La natura come risorsa per l'uomo

Crescita materiale

Crederne che le risorse sono illimitate

Elevato progresso tecnologico

Consumismo

Comunità accentrate

COMUNITÀ ACCENTRATE

Lo studio del mondo naturale comprende lo studio dell'essere umano in quanto parte dell'universo, da considerarsi come un "tutto" indivisibile

Armonia con la natura

La natura ha un valore intrinseco in tutte le sue manifestazioni

Esigenze materiali elegantemente semplici

Le risorse sulla Terra sono limitate

Scienza fondata su un approccio tecnologico non dominante e appropriato alla situazione

Raccolta differenziata

Tradizioni delle minoranze e "bioregioni"

ECOLOGIA PROFONDA

Norme fondamentali



REALIZZAZIONE PERSONALE

Realizzare "se stessi nel Sé" (esse maiuscola), dove "Sé" indica l'interezza dell'ambiente di cui l'uomo è parte integrante e non separabile



UGUAGLIANZA BIOCENTRICA

L'uomo può essere considerato solo in relazione all'ambiente, come sua parte costituente al pari degli altri elementi. Tutto ciò che è presente nell'ecosfera ha la stessa importanza e lo stesso diritto di esistere



ESPERIENZIALE

La comprensione esperienziale viene prima della comprensione intellettuale

ECOLOGIA PROFONDA

I principi di base

I filosofi Arne Naess e George Sessions hanno elaborato la Piattaforma dell'Ecologia Profonda, costituita dai seguenti 8 principi



1

Il benessere e la prosperità della vita umana e non umana sulla Terra hanno valore per se stesse (valore intrinseco, valore inerente). Tale valore è indipendente dall'utilità che il mondo non umano può avere per l'uomo.

2



La ricchezza e la diversità delle forme di vita contribuiscono alla realizzazione di questi valori e sono inoltre valori in sé.



3

Gli esseri umani non hanno il diritto di impoverire questa ricchezza e diversità, se non per soddisfare esigenze vitali.

4



La prosperità della vita e delle culture umane è compatibile con una sostanziale diminuzione della popolazione umana. La prosperità della vita non umana esige tale diminuzione.



5

L'attuale interferenza dell'uomo nel mondo non umano è eccessiva e la situazione peggiora rapidamente.

6



Occorre quindi modificare le scelte collettive. Queste scelte influenzano le strutture economiche, tecnologiche e ideologiche fondamentali. Lo stato delle cose che ne risulterà sarà profondamente diverso dall'attuale.



7

Il cambiamento ideologico consiste principalmente nell'apprezzare la qualità della vita (vivere in condizione di valore intrinseco) piuttosto che ricercare un tenore di vita sempre più elevato. Dovrà essere ben chiara la differenza tra ciò che è grande qualitativamente e ciò che è grande quantitativamente.

8



Coloro che sottoscrivono i punti di questa Piattaforma hanno l'obbligo di provare ad attuare, direttamente od indirettamente, i cambiamenti necessari.



ECOLOGIA E INTERESSI DELL'UOMO

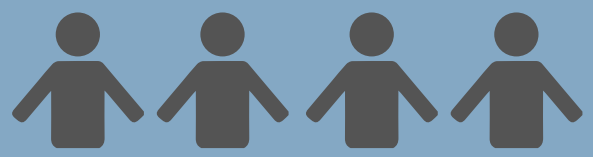
Problema di bilanciare l'interesse della collettività a vivere in un ambiente non inquinato con altri interessi umani concorrenti ed opposti, spesso di tipo economico

Esempio: un'industria che costituisce un investimento finanziario (piccolo, importante, ingente), che produce un prodotto (superfluo, molto desiderabile, essenziale), che fornisce un certo numero di posti di lavoro (pochi, molti, moltissimi) e che inquina l'ambiente con conseguente impatto (modesto, sensibile, elevato).

CONSUMO DI ENERGIA



L'energia necessaria per la produzione di computer, per il loro smaltimento o il riciclo di componenti, nonché l'energia necessaria per farli funzionare, costituiscono importanti problemi ambientali.



Molte persone ne sono colpite



Costi elevati per l'ambiente e le economie nazionali

INQUINAMENTO

La produzione di semiconduttori inquina l'aria e le acque sotterranee. Le sostanze chimiche risultanti dal processo produttivo causano il degrado del terreno.



SPRECO DI ENERGIA ELETTRICA

Ogni volta che lasciamo i computer o le luci accese sprechiamo elettricità. La maggior parte dell'elettricità che usiamo deriva dai combustibili fossili, la cui combustione produce agenti inquinanti come zolfo e anidride carbonica, che vengono rilasciati nell'atmosfera.



CONSEGUENZE

Le emissioni prodotte dai combustibili fossili causano malattie respiratorie, smog, piogge acide e contribuiscono ai cambiamenti climatici globali.



SMALTIMENTO DELL'HARDWARE

Vecchi computer, tablet e telefoni cellulari sono fonte di gravi problemi ambientali. Le batterie e i **componenti non riciclabili**, quando non smaltiti correttamente, inquinano l'acqua e il terreno e producono gas tossici, provocando la malattia di persone ed animali. Spesso inoltre i componenti hardware contengono **sostanze pericolose** ed emettono radiazioni.

COMPONENTI NON RICICLABILI

- circuiti
- monitor
- cavi
- microchip
- schede madri

SOSTANZE PERICOLOSE

- biossido
- platino
- fosforo
- mercurio
- metalli pesanti



SMALTIMENTO DELL'HARDWARE

SOLUZIONI

Suggerimenti per migliorare lo smaltimento dell'hardware

AGGIORNARE

Aggiornare i computer, invece di sostituirli, consente di risparmiare denaro e protegge l'ambiente

RICICLARE

Ricicla i materiali pericolosi avvalendoti dell'aiuto di società specializzate nella raccolta di questo tipo di rifiuti

LEGIFERARE

I governi devono emanare leggi speciali sullo smaltimento e sul riciclo dei materiali pericolosi

REGALARE

Regala i vecchi computer a scuole, ONLUS o a paesi del terzo mondo

EDUCARE

Educa i giovani ad un corretto smaltimento dei computer e dei componenti hardware e sensibilizzali nei confronti di questo problema etico

PENSARE IN VERDE

Pratica l'informatica verde: progetta componenti hardware che contengono meno sostanze pericolose e che emettono meno radiazioni

INFORMATICA VERDE



L'informatica verde incoraggia chi usa il computer a "pensare in verde". Con questa espressione ci si riferisce a pratiche, studi e metodi ecosostenibili di uso delle tecnologie dell'informazione e della comunicazione.

L'informatica verde offre molti suggerimenti per ridurre i costi ambientali ed energetici, che possono essere messi in pratica tutti i giorni da chiunque usa il computer.

di Giannis Stamatellos

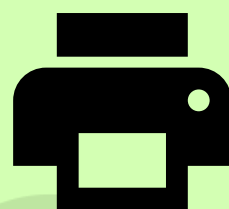
1 SPEGNERE

Non lasciare i computer in esecuzione quando non è necessario.



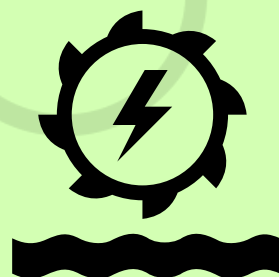
2 STAMPARE SOLO SE È NECESSARIO

Non accendere la stampante finché non sei pronto a stampare.



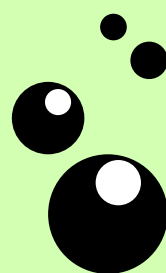
3 RISPARMIARE ENERGIA

Acquista o utilizza prodotti ad alta efficienza, con certificazione energetica e progettati in modo ecocompatibile.



4 UTILIZZARE IL SALVASCHERMO

Utilizza programmi salvaschermo per prevenire la combustione del fosforo nei vecchi monitor (quelli a tubo catodico).



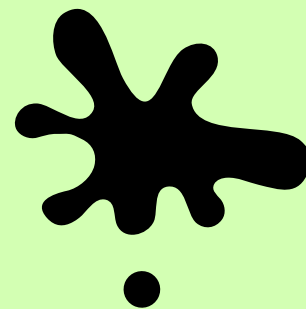
5 RICICLARE

Ricicla i materiali pericolosi, come batterie e cartucce per la stampa.



6 DIFENDERE L'AMBIENTE

Acquista inchiostri ecologici non derivati dal petrolio, per esempio inchiostri a base di soia.



7 LAVORARE SENZA CARTA

Organizza il lavoro del tuo ufficio in modo da ridurre al minimo l'uso della carta.



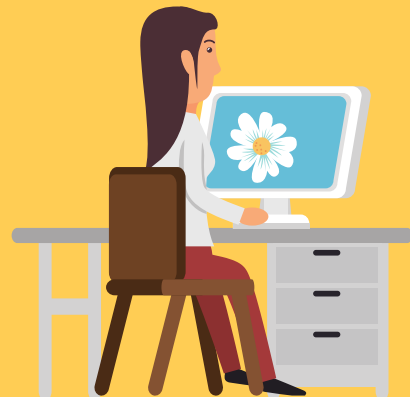
8 USARE LA MODALITÀ NOTTURNA

Metti il computer, il tablet o il cellulare in modalità notturna: è migliore per gli occhi ed è ecologica.



UNA SOCIETÀ SENZA CARTA

Rendi verde il tuo ufficio



RIDURRE AL MINIMO LA STAMPA

Stampa di meno

Tutti i più comuni software per l'ufficio consentono all'utente di vedere sullo schermo un documento nella sua versione finale, in modo da controllarlo per poi (eventualmente) stamparlo.



RICICLARE LA CARTA

Ricicla sistematicamente

La carta ha un valore inestimabile, quindi deve essere raccolta separatamente e poi riciclata. Raccogliete la carta da riciclare in appositi contenitori o in un luogo specifico del vostro ufficio.



UTILIZZARE LE E-MAIL INVECE DEI FAX

Digitalizza le comunicazioni

Le comunicazioni tra uffici dovrebbero essere gestite tramite messaggi di posta elettronica, non via fax o per mezzo di documenti cartacei.



RIUTILIZZARE LA CARTA

La carta già usata non sempre è da gettar via.

La carta già usata su un lato può essere utilizzata sull'altro lato come carta per appunti, bozze o schizzi.



ACQUISTARE CARTA RICICLATA

Utilizza carta prodotta da carta riciclata

Molte aziende mettono sul mercato carta ottenuta da carta riciclata: in questo modo non si butta via niente.

COPIE DIGITALI, NON COPIE SU CARTA